

各部の名称と役割を理解しよう

Androidスマートフォンには、電源のオン・オフや音量の調節を行うボタン、カメラやセンサーなどが搭載されています。万が一不具合や故障が起こったとき、自分で問題箇所が把握できるよう、各部の名称を覚えておきましょう。

各部名称と役割 (前面)

1 フロントレンズカメラ
自分撮りをするときに使います

2 受話口／スピーカー
通話中に相手の声が聞こえます

3 近接／明るさセンサー
誤動作を防いだり周囲に合わせて画面の明るさを調整したりします

4 通知LED
通知があったときに光ります

5 SIMカード／SDカード挿入口
SIMカードやSDカードを挿入できます

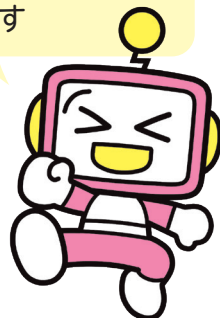
6 音量キー／ズームキー
音量を調節したりカメラをズームしたりできます

7 電源キー／画面ロックキー
画面をスリープ状態にしたり電源をオフにしたりできます

8 カメラキー
カメラが起動します

9 スピーカー
アラームや音楽などの音が出ます

ここではXperia SO-51Cを例にあげています



各部名称と役割 (背面)

10 NFC／おサイフケータイかざし位置
NFC機器の接続やおサイフケータイの利用時に使います

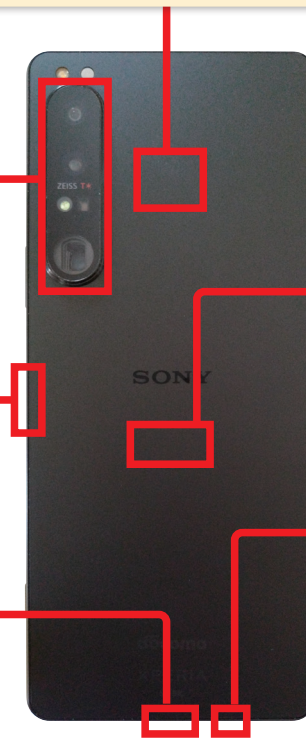
11 カメラレンズ
写真や動画を撮るときに使います

12 指紋センサー
指紋を認証します

13 USB Type-C 接続端子
充電やパソコンと接続するときに使います

14 ワイヤレス充電位置
専用の充電器に置くだけで充電できます

15 送話口／マイク
通話や音声入力に使います



おわり



機種による違い

ここではXperia SO-51Cを例にあげましたが、機種によっては本体キーの位置や役割などが異なる場合があります。

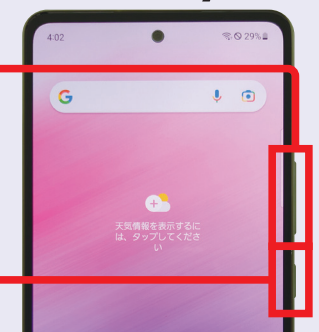
● AQUOS



音量キー

電源キー／画面ロックキー／カメラキー

● Galaxy

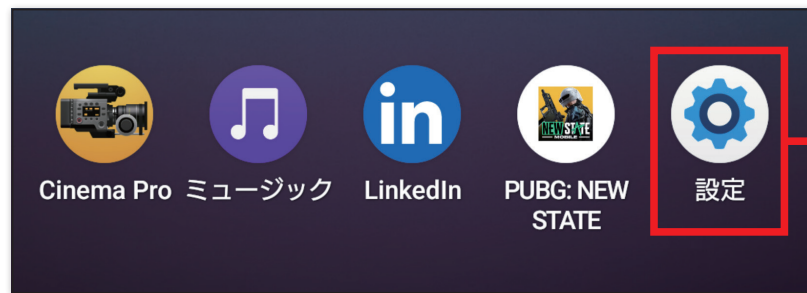


文字サイズを大きくしよう

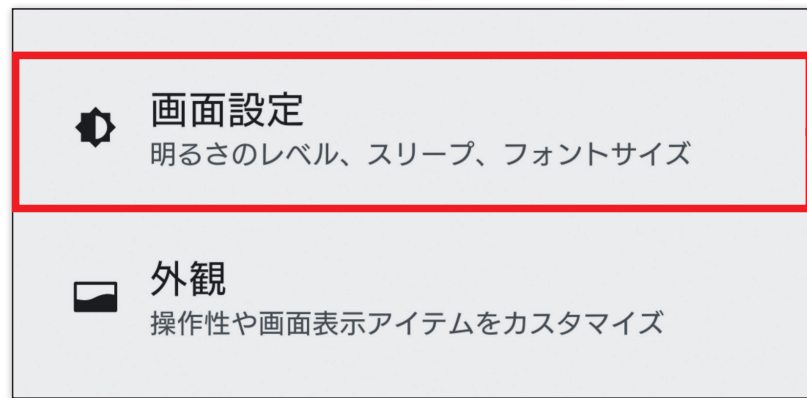
文字が小さくて見えないときは、「設定」アプリのフォントサイズから文字の大きさを変更できます。

操作に迷ったときは… タップ 24 ページ ドラッグ 27 ページ

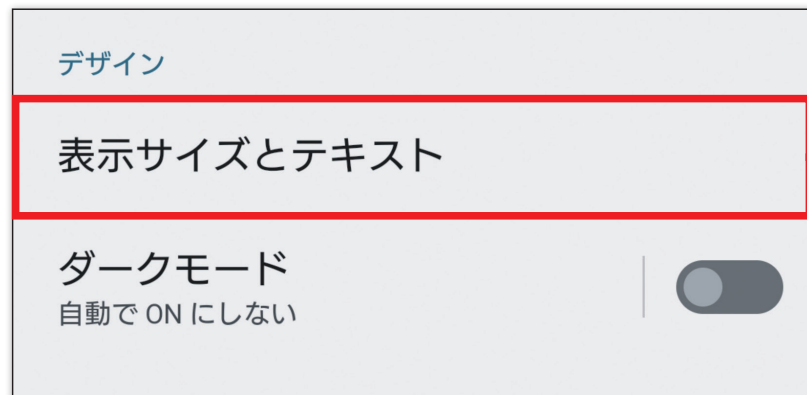
フォントサイズを変更する



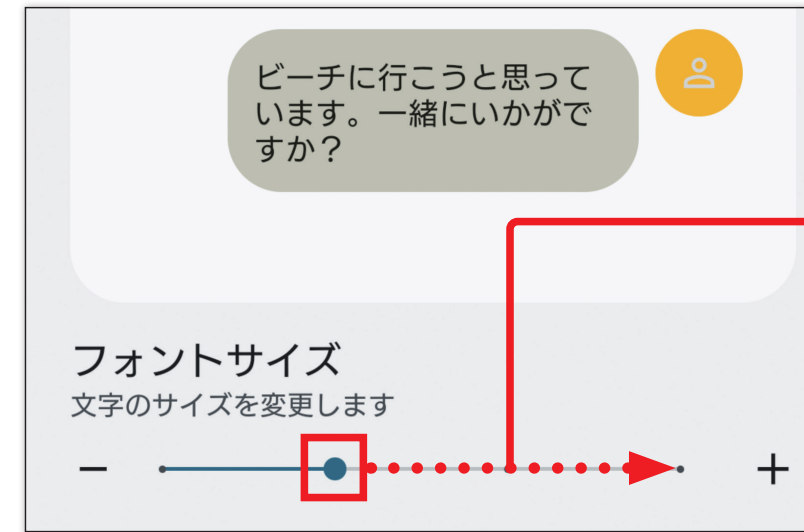
1 ホーム画面
またはアプリ
画面で [設定] を
タップします



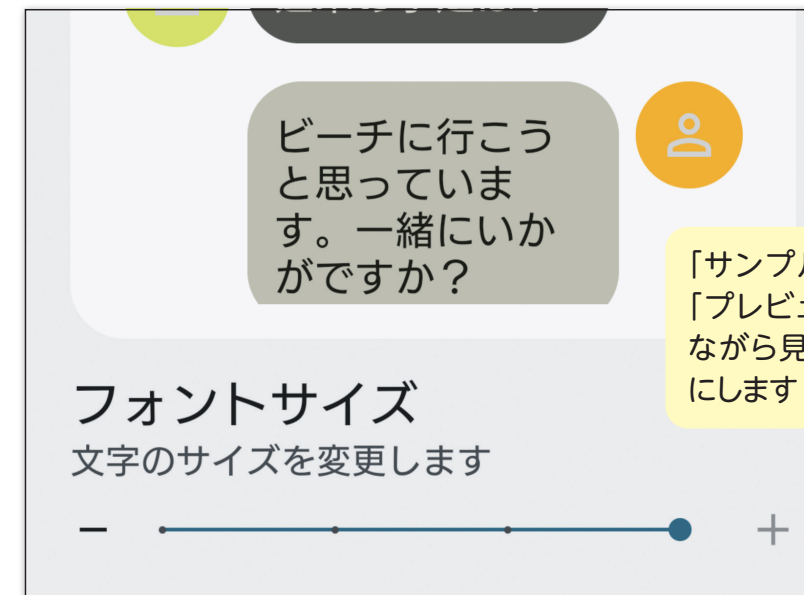
2 [画面設定] を
タップします
①機種によっては[ディスプレイ]をタップします



3 [表示サイズと
テキスト] を
タップします

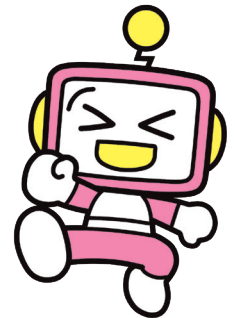


4 「フォントサイズ」
の●を右方向に
ドラッグして
フォントサイズを
調整します



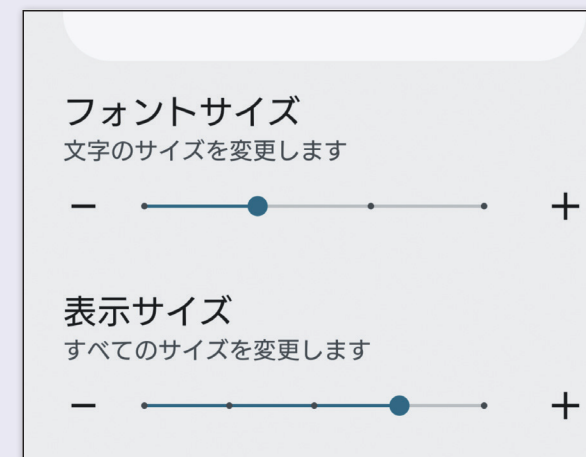
5 フォントサイズが
変更されました

「サンプルテキスト」や
「プレビュー」を確認し
ながら見やすい大きさに
します



おわり

Column 表示サイズを変更する



手順4の画面で「表示サイズ」
の●を右方向にドラッグする
と、アイコンなど画面全体の
表示サイズが変更できます。

アルファベットを入力しよう

英字は、キーボードを切り替えることで入力できるようになります。また、小文字と大文字をかんたんに変換し、入力することも可能です。

操作に迷ったときは…

タップ

24

ページ

機種ごとの違い

52

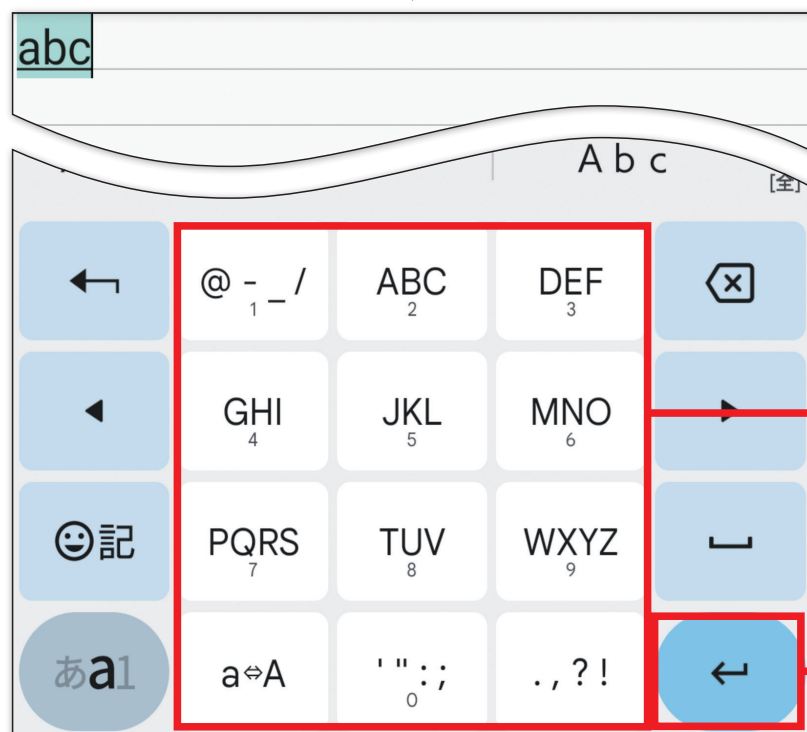
ページ

アルファベットを入力する



1 テンキーを表示します

2 キーボードのあa1をタップします

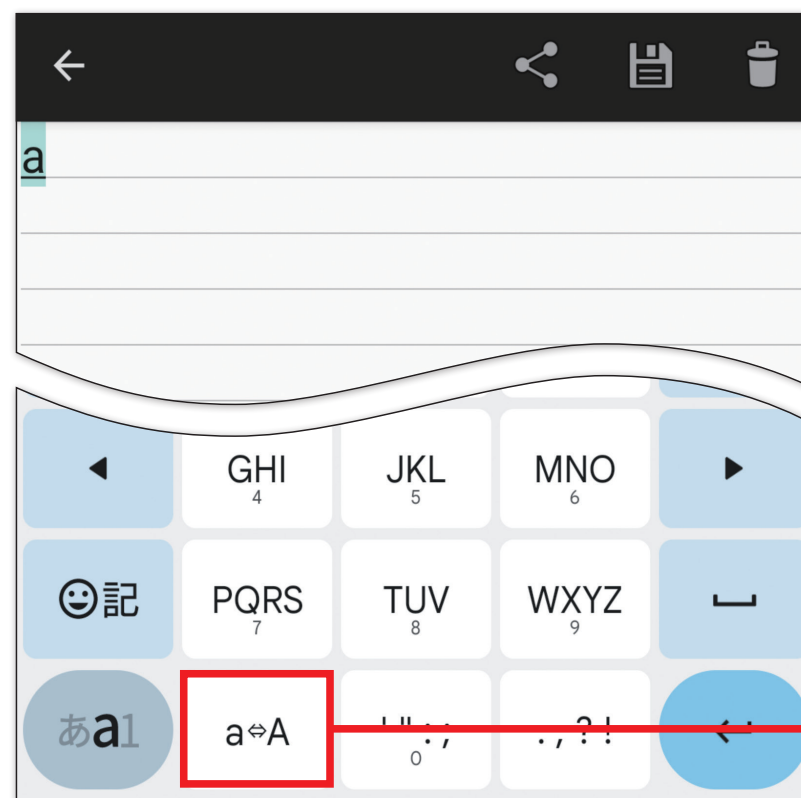


3 英字モードのキーボードが表示されます

4 入力したいキーをタップします

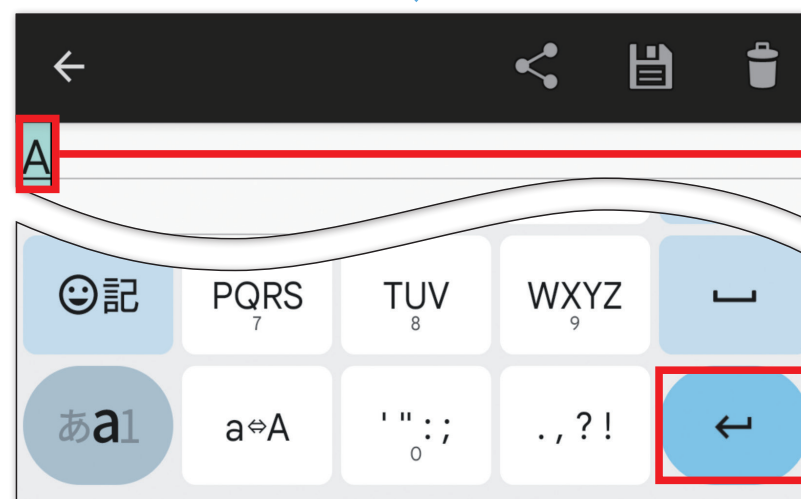
5 ←をタップします

大文字のアルファベットを入力する



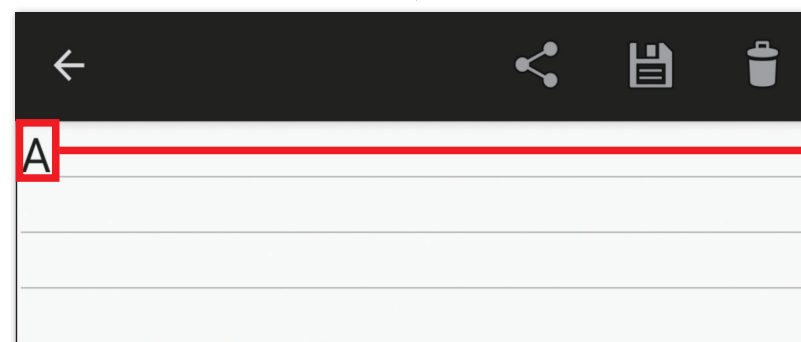
58ページ手順1
~2を参考に
1 英字モードのキーボードを表示します

2 入力したいキーをタップして、
a⇄Aを
タップします



3 入力したアルファベットが大文字に変換されます

4 ←をタップします



5 アルファベットが大文字で入力されました

おわり

ブラウザの基本 操作を身に付けよう

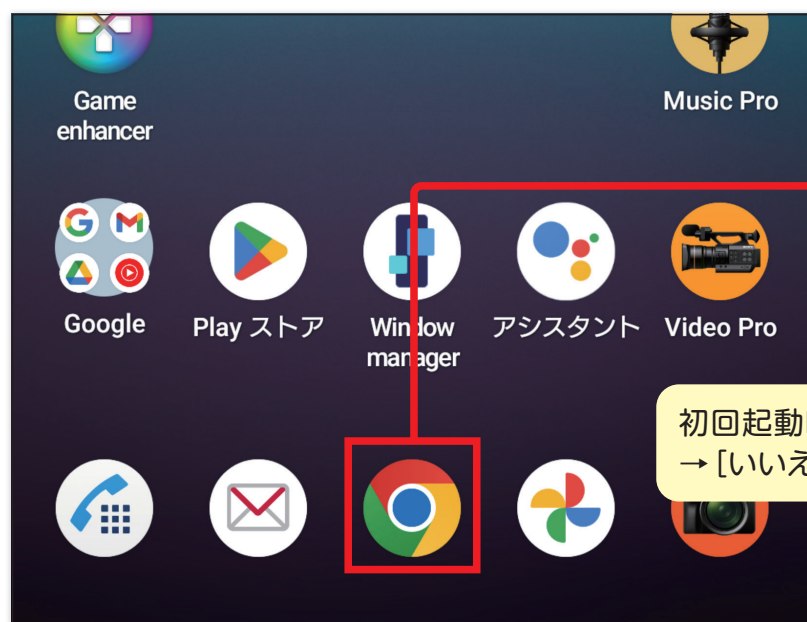
Androidスマートフォンでは、最初から搭載されている「Chrome」アプリを利用してブラウザを開くことができます。

操作に迷ったときは…

タップ 24
ページ

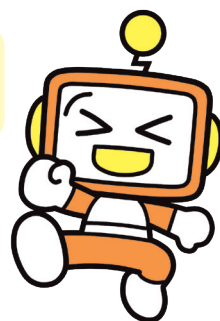
スワイプ 25
ページ

ブラウザアプリを起動する



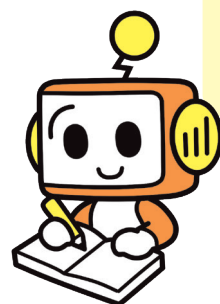
1 ホーム画面またはアプリ画面から「Chrome」アプリをタップします

初回起動時は「同意して続行」→「いいえ」の順にタップします



2 Chromeが起動します

ドコモでは、初期起動時に「dメニュー」が表示されます。



ウェブページをスワイプする



1 ウェブページを上方向にスワイプします



2 ページの下側が表示されます



3 下方向にスワイプするとページの上側が表示されます

メールで写真をやり取りしよう

メールでは、写真や動画を相手に送信することができます。ここでは、端末に保存してある写真を送信する方法を解説します。

操作に迷ったときは…

タップ

24

入力

50

メールに写真を添付する



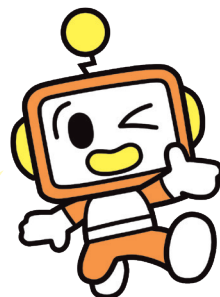
1 78～79ページを参考にメールを作成します

2 [添付]をタップします

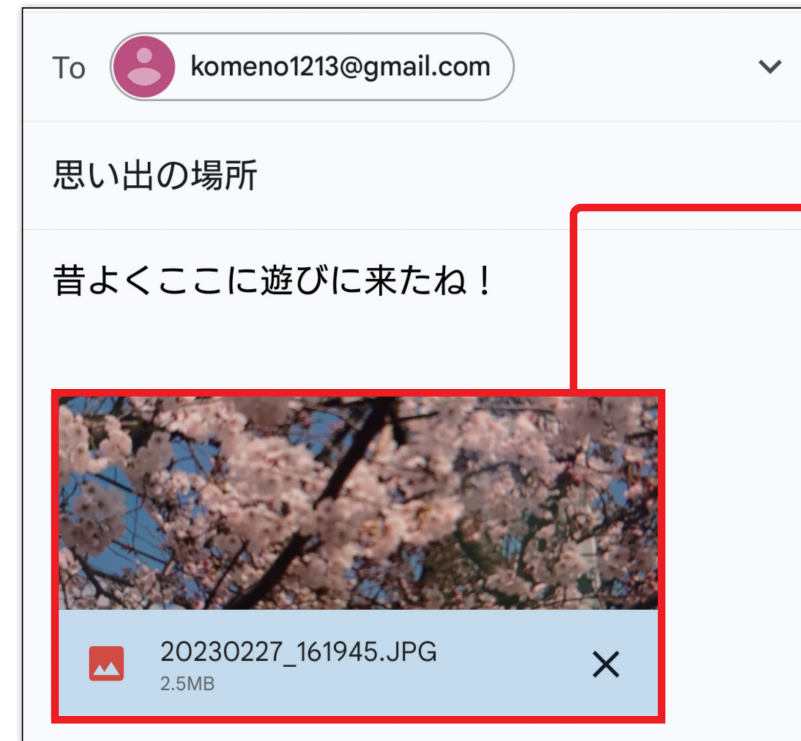


3 [ファイルを追加]をタップします

Gmailで添付できるファイルの上限は25MBです



4 端末に保存されている写真が一覧表示されます



5 送信したい写真をタップします

6 メールに写真が添付されます

おわり

Column 写真の表示形式を変更する



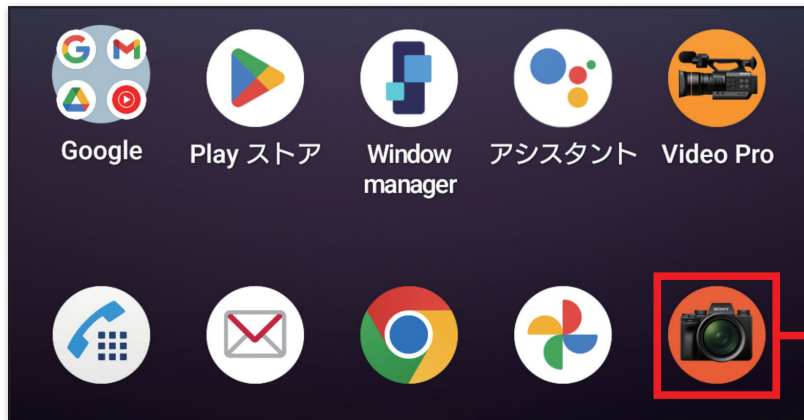
手順4の画面で[グリッド]をタップすると、写真の表示形式を変更することができます。[サムネイル]をタップすると、手順4の表示形式に戻ります。

写真や動画を撮影しよう

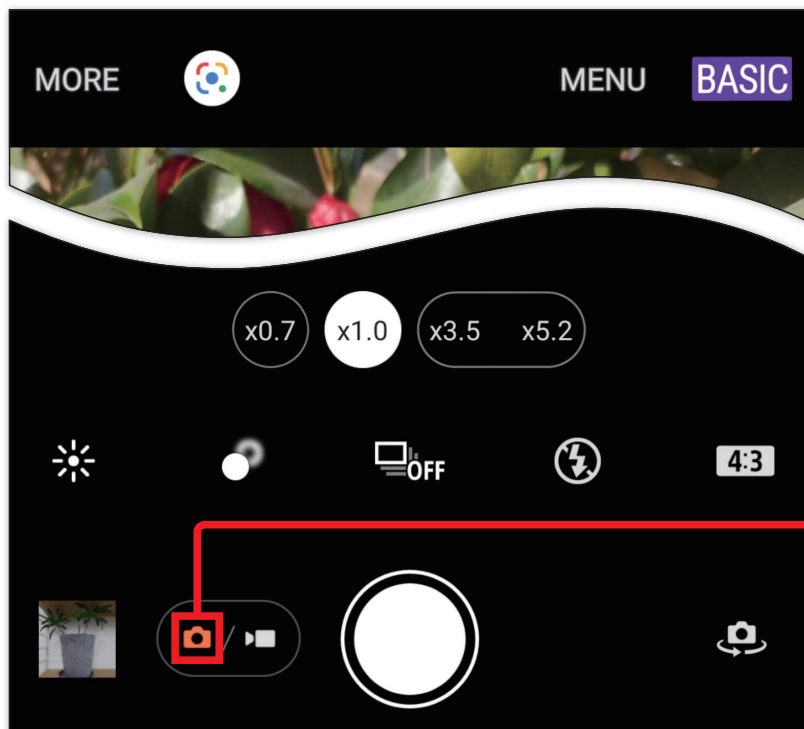
Androidスマートフォンに搭載されているカメラでは、写真や動画を撮ることができます。お気に入りのものや場所、友人などを撮影してみましょう。

操作に迷ったときは… > タップ **24** ページ フリック **25** ページ ピンチ **26** ページ

写真を撮る



1 ホーム画面またはアプリ画面で「Photo Pro」アプリをタップします

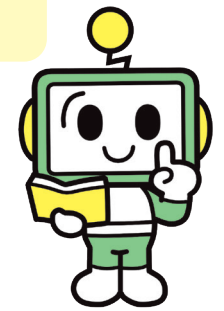


2 「Photo Pro」アプリが起動します

3 カメラが写真モードになっているかを確認します

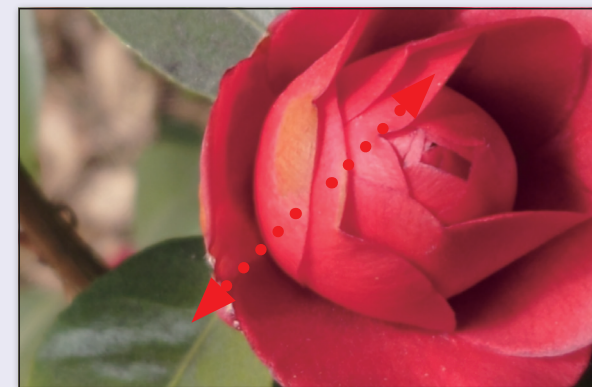


4 **カメラ**をタップすると、写真を撮影できます



次へ >

Column 撮影に便利な機能



●拡大／縮小

画面をピンチオープンすると拡大し、ピンチクローズすると縮小します。



●ピント／露出

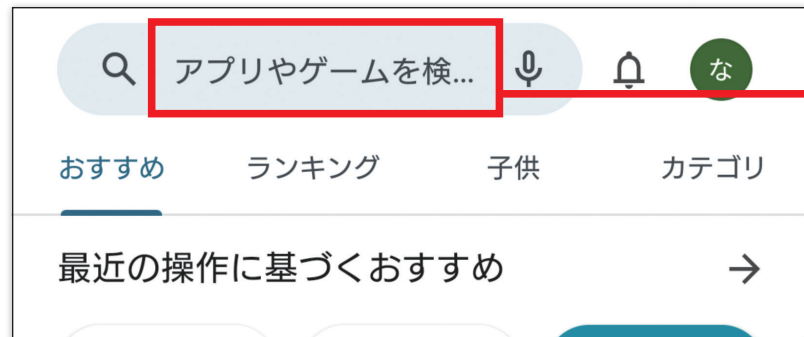
ピントを合わせたい箇所をタップすると、ピントが合います。**解除**をタップすると、解除されます。

ラインをインストールしよう

ラインでは、家族や友人との交流が無料で楽しめます。始めにラインのアプリを自分のスマートフォンにインストールします(112~115ページ参照)。

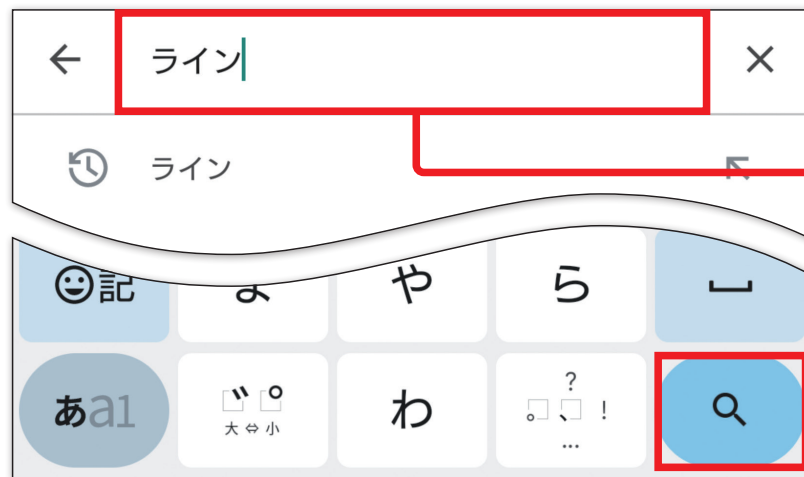
操作に迷ったときは… **タップ 24** **入力 50**

ラインをインストールする



1 「Playストア」を起動したら、検索欄を**タップ**します

① アプリのインストールにはGoogleアカウントの設定が必要です(172~177ページ参照)



2 「ライン」と入力します

3 キーボードの **🔍** を**タップ**します

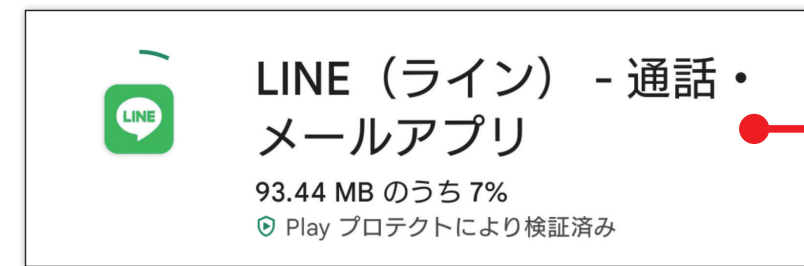


4 「LINE (ライン)」を**タップ**します



5 アプリの詳細が表示されます

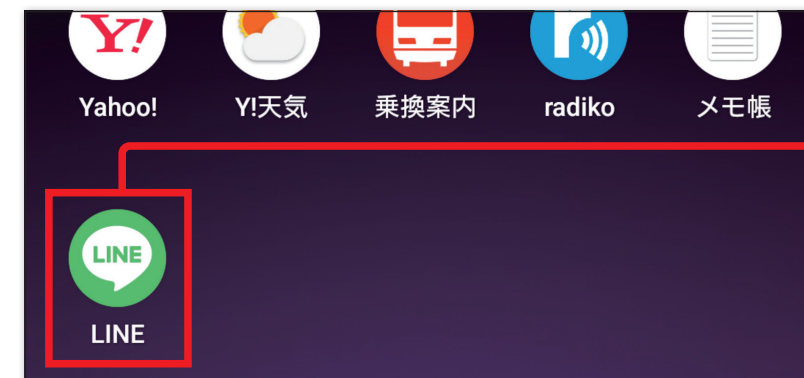
6 「インストール」を**タップ**します



7 インストールが始まります



8 インストールが終了したらホームキーを**タップ**します



9 ホーム画面に「LINE」のアイコンが表示されます

おわり

Wi-Fiに接続しよう

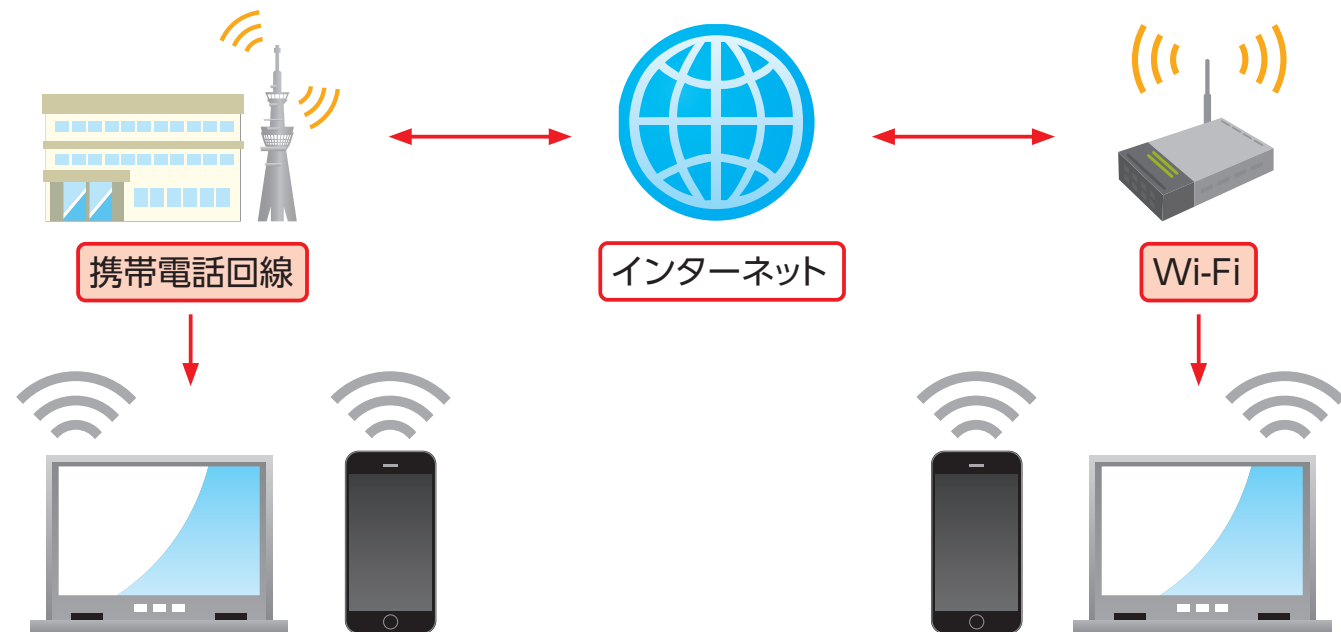
通常スマートフォンでは、携帯電話の電波を利用して通信やインターネットに接続しますが、それとは別に、Wi-Fi通信を利用することもできます。

操作に迷ったときは… タップ 24 ページ 入力 50 ページ ステータスバー 151 ページ

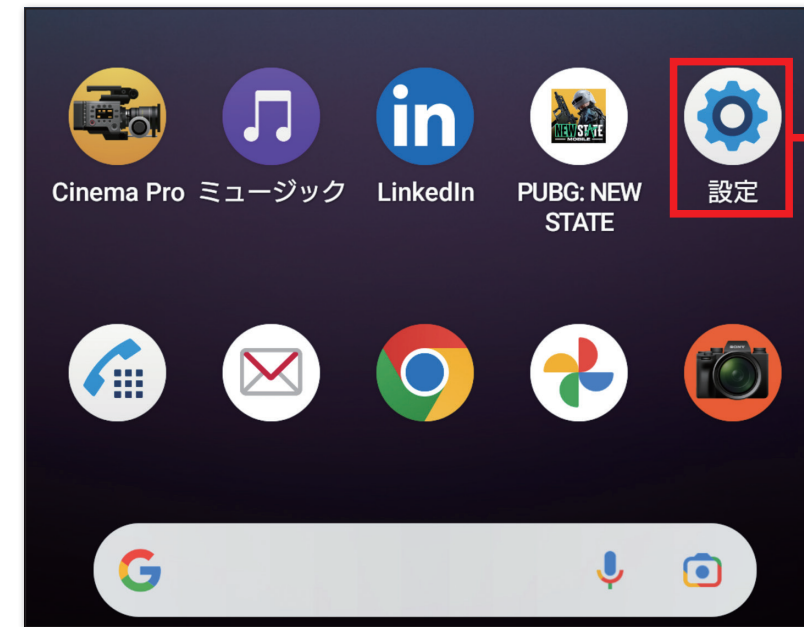
Wi-Fiとは

Wi-Fiは無線通信の一種で、家庭内や外出先でコードレスでインターネットに接続することができます。Wi-Fiでの通信は携帯電話のポケット使用量に含まれないので、通信料金を節約することができます。

家庭内では、インターネット回線とルーターが必要で、外出先ではモバイルルーターや公衆無線LANが利用できる環境が必要です。接続するには、説明書やサイトなどからパスワードなどを確認します。



Wi-Fiに接続する



1 ホーム画面またはアプリ画面で [設定] をタップします



2 [ネットワークとインターネット] をタップします
①機種によっては[接続]をタップします



3 [インターネット] をタップします

通知機能を使いやすく設定しよう

電話の着信やメールが届いたとき、通知が表示されます。通知の種類はいくつかあり、アプリごとに通知のオン/オフを設定することができます。

操作に迷ったときは…

タップ

24
ページ

ドラッグ

27
ページ

タッチ

27
ページ

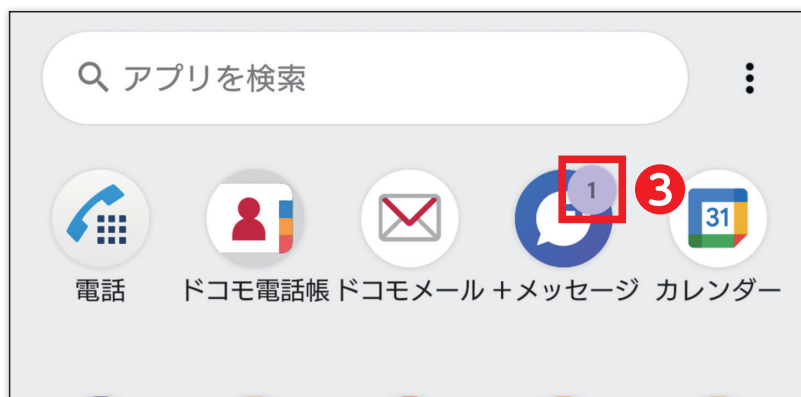
通知の種類



1 ポップアップ通知
画面を操作中のときは、通知がポップアップで表示されます。



2 ステータス通知
ステータスバーに通知を知らせるアイコンが表示されます。



3 アイコンバッジ
アプリアイコンに数字が表示されます。

ステータスバーで通知方法を変更する



1 ステータスバーを下方方向に**ドラッグ**します



2 通知パネルが表示されます



4 [通知をOFFにする]を**タップ**します

5 このアプリからの通知がオフになりました

画面が自動で回転 しないようにしよう

画面の操作中や、ウェブページ閲覧中などに画面が勝手に回転してしまうときは、「画面の自動回転」をオフにしておきましょう。

操作に迷ったときは…

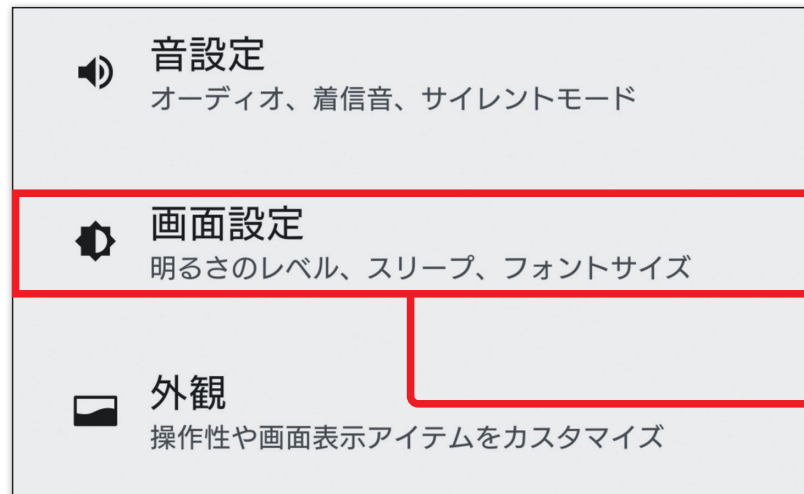
タップ

24
ページ

ステータスバー

151
ページ

画面の自動回転をオフにする




1 34ページを参考に「設定」アプリを表示します

2 「画面設定」をタップします



3 「画面設定」画面が表示されます

4 「画面の自動回転」の  をタップします

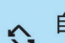


5 画面の自動回転がオフになりました

おわり

Column ステータスバーで自動回転をオフにする



画面の自動回転の設定は、ステータスバーからも行えます。151ページを参考に通知パネルを表示させると、自動回転のアイコン(ここでは)が表示されます。アイコンをタップすると、自動回転をオフにできます。